



# ZPRAVODAJ

Jihomoravské  
oblasti KČT

Informační občasník JMO-KČT

ročník 2 / č. 3 – září 2014

## O výkonech

O době kamenné, bronzové a železné se učil ve škole snad každý. Ke komu tam tato informace nedospěla, musel být setsakramentsky dobrý spáč. I když doba železná skončila podle historiků s příchodem našeho letopočtu, kov, po němž nese označení, zaznamenal svůj pravý rozmach s příchodem průmyslové revoluce. A trvá v podstatě dodnes.

Pro současnost bychom určitě našli i dostatek dalších synonym. Někdo by o ní řekl, že je to doba betonová, jiný by ji nazval dobou umělohmotnou a našlo by se několik jedinců, kteří by ji bez váhání prohlásili za epochu silikonovou (podle křemíku, který je základem pro výrobu mikročipů, jež jsou dnes skoro ve všem; neplést, prosím, s určitým typem „zkrášlovacích“ implantátů).

Já bych ji pojmenoval dobou výkonovou. Na výkon už nejsou zaměřeni jenom vrcholoví sportovci, kteří v duchu hesla „rychleji, výše, silněji“ z přetřénování kolabují na hřištích vyčerpáním. Výkony se dnes požadují i od běžných lidí, třeba zaměstnanců, když ve firmách manažeři kvůli vyšším úsporám nákladů sloučili dvě, tři i více pracovních pozic do jedné. A tak dnes už z vyčerpání padá na hubu kde kdo.

Ale výkony můžeme podávat i v turistice. Tzv. výkonnostní turistika (zjednodušeně pravidelná opakovaná účast na dálkových pochodech či obdobných akcích) však zažila svůj vrchol v 80. letech minulého století a teď spíš zažívá roky velkého útlumu. A pokud se podíváme na statistiky za naši oblast, dojdeme k závěru, že už patrně neexistuje vůbec!

Jedinečné výkony a vytrvalost tak už prokazují především pořadatelé jednotlivých akcí, kteří každoročně znovu a znovu připravují pro turisty z klubu i z široké veřejnosti své pochody, výšlapy, cyklojízdy a další podniky. A to v čase, kdy je vše stále dražší a dražší a peněz míň a míň.

A taky oblastní výbor teď podává svůj každoroční životní výkon při přípravě kalendáře akcí na další rok. Hlavně při neustálém upomínání zapomnětlivců o hlášenky, které měly být do 30. června dávno na oblasti!

## Putování za šamotovým plátkem

Když jsme v sobotu 14. června odjížděli z Brna, začalo pršet, ale ve Velkých Opatovicích bylo polojasno a jen foukal vítr. Místní turisté z odboru KČT v čele s Lubomírem Bejrem pořádali již 40. ročník tradičního Putování za šamotovým plátkem.

Mezi obvyklé pěší trasy a cyklotrasy zařadili i trasu Pohádkovým lesem pro děti a rodiče s kočárky v délce 4 km. Na hřišti ve Velkých Opatovicích, kde



byl umístěn start akce, bylo plno zájemců o jednotlivé trasy, zvláště pak o trasu Pohádkový les. Na této trase účastníky čekalo sedm stanovišť s pohádkovými bytostmi a soutěžemi. Například Dlouhý, Široký a Bystrozraký, včelka Mája, Krakonoš, loupežníci, vodník, čarodějnice, čerti, ale i Pat a Mat. Děti na stanovištích plnily různé úkoly, jak pro bystrou

hlavu, tak i pro šikovné ruce. Za splnění soutěží dostávaly sladkou odměnu, v cíli je čekal špekáček a náramek ze sekce rodinné turistiky KČT.

Jedna z tras též vedla z Letovic, kde byl druhý start akce. V cíli pochodu účastníky vítala country kapela, bohaté občerstvení a každý obdržel diplom a vkusný suvenýr. Celkem se Putování za šamotovým plátkem zúčastnilo 314 lidí, z toho 138 navštívilo Pohádkový les. Všem organizátorům patří poděkování za dobře zorganizovanou úspěšnou turistickou akci.

*Pavel Rabušic*





## Když poutníkům hráli Poutníci aneb Nejsou Chvalkovice jako Chvalkovice

Mezi pochody z místa do stejnojmenného místa je tento naprostým unikátem. Zatímco jiné akce jen tvoří okruh, takže z výchozího bodu se během dne stane cílová meta, při plánování pěších tras svého pochodu využili pořadatelé z Chvalkovic na Hané blízkost vesnice se stejným názvem. A tak turisté skončí odpoledne ve zcela jiné dědině, než ze které ráno vyšli. A to i přesto, že opět dorazili do Chvalkovic. Letos tomu tak bylo druhou červnovou sobotu už po dvaatřicáté.

Pořadatelé zajišťují do výchozích Chvalkovic kyvadlovou dopravu, takže turisté při cestě do cíle mají možnost důkladně poznat Orlovickou vrchovinu. Účastníci delších tras ji doslova projdou křížem krážem.

Milovníci bicyklů to mají o poznání „horší“ – start a cíl je na jednom místě, což jim však nijak nebrání, aby si do druhých Chvalkovic také nezajeli. Času na to mají stejně jako pěšáci – celý den.

Nezahálí ovšem ani pořadatelé. V cíli je potřeba roztopit udírnu, pověsit klobásky, narazit pivo a připravit posezení. A také zapojit ozvučení, aby byla kapela, která bude v cíli hrát účastníkům, dobře slyšet. Právě letos naservírovali pořadatelé všem přítomným opravdovou lahůdku. Do Chvalkovic přijela známá country a bluegrassová kapela Poutníci. Hrát začala



už ve čtyři odpoledne a skončila v pozdních nočních hodinách. Zazněly tak nejen největší hity Poutníků, ale nespočet dalších známých i méně známých country písní.

Přestávky pak vyplnil další doprovodný program. V první z nich vystoupil místní silák Lukáš Daněk, který ohýbal

železné tyče, trhal telefonní seznamy a na závěr roztahoval v zubech i automobil. V další přestávce přišlo na řadu losování bohaté tomboly.

Není proto divu, že si na chvalkovické hřiště, kde se cíl nalézal, našlo cestu i hodně místních obyvatel, kteří si chtěli jen poslechnout dobrou muziku.

Zahanbit se ale nenechali ani turisté – do Chvalkovic jich dojelo rekordních 509, z toho 269 vyrazilo na pěší trasy, 239 vyjelo se svým železným „ořem“ a jeden na koni z masa a kostí. Nejmladším účastníkem se pak stal teprve šestiměsíční Petr Švrčina.



Takže jestli jste byli letos 14. června doma, patrně jste o hodně přišli.

*Alf*

(foto 3× Alf)





*Cyklostezka po bývalé železnici  
Nezamyslice–Morkovice.  
(foto 5× Antonín Procházka)*



*Lukáš Daněk má o následovníky postaráno.  
Ve Chvoalkovicích už vyrůstá nová generace  
siláků.*



## **Vyškovští turisté vyjeli na Letní sraz v Bělé nad Radbuzou**

Svůj turistický pobyt jsme si nevybrali náhodou. Přihlásili jsme se na Letní sraz turistů, který se v Bělé nad Radbuzou pořádá od čtvrtka 26. června do neděle 29. června. Protože Bělá nad Radbuzou není zrovna blízko Vyškova, rozhodli jsme se spojit náš vlastní letní program s touto celostátní akcí KČT. Těšili jsme se, že poznáme bělský malebný kraj trochu více.

A tak zatímco turisté z jiných míst republiky teprve přemýšleli, co si zabalí do svých zavazadel, osmnáct vyškovských turistů se už v pondělí sešlo před šestou hodinou ráno na vlakovém nádraží, aby se vydali vstříc novým zážitkům. Cesta byla dlouhá – přes Olomouc, Planou u Mariánských Lázní, Tachov a Hostouň do Rybníka, místa našeho ubytování v rekreačním zařízení Rybník. Dojeli jsme před čtvrtou hodinou odpoledne. Po ubytování a občerstvení jsme si prohlédli obec, která svůj název získala podle velkého rybníka, založeném v 17. století v královském pohraničním hvozdu městem Domažlice.

V úterý jsme vstávali velmi časně, stihli spoje do Třemešné pod Přimdou. Tato malá obec ze 16. století se rozkládá v malebném údolí Bezděkovského potoka, na jehož toku bývaly v minulosti vodní mlýny a milíře. Ze dvou Naučných stezek jsme si vyšlápli na čtrnáctikilometrovou naučnou stezku Milíře, která nás seznámila nejen s historií tohoto krásného kraje, ale i s uhlířským řemeslem. Při zpáteční cestě jsme si v Poběžovicích nakoupili a prohlédli městskou památkovou zónu. Zaujal nás zejména zámek, kde v 19. století pobýval i mladý

Bedřich Smetana, působící v rodině Hunů jako učitel hudby. Zámek je zvenčí hodně zchátralý a bude asi dlouho trvat, než se stane ozdobou města.

Ve středu nás opět čekalo brzké ranní vstávání a cesta do Bělé nad Radbuzou, městečka ležícího na jedné ze středověkých

obchodních cest z Horšovského Týna do Bavor, jehož historie sahá až do 12. století. Pod nádražím u řeky Radbuzy jsme se zastavili u uhlíře, který právě zakládal milíř k pálení dřevěného uhlí. A tak jsme si mohli poslechnout z úst nejpovolanějších malou přednášku o historii tohoto řemesla v kraji, o postupu při zakládání milířů a o vlastní výrobě dřevěného uhlí. S výsledkem jeho práce se budeme moci seznámit v pátek společně s ostatními účastníky srazu.

Po tomto zajímavém zastavení zamířily naše kroky k baroknímu mostu s osmi oblouky a šesti barokními



sochami, který byl postaven po vzoru pražského Karlova mostu. Odtud jsme vyšli na naši dnešní trasu. U Černého rybníku jsme se trochu dohadovali, kudy jít, ale pak už to bylo jednoduché. V krásné lesní krajině nás zaujal lesní dělník se speciálním strojem na kácení a zpracování dřeva. Pozorovali jsme rychlost, s jakou dokázal vyhlédnutý strom uříznout, odvětvit a nařezat na dvou až třímetrová polena. Stačila mu na to necelá minuta.

Cesta příjemně ubíhala a zanedlouho jsme došli k zaniklé obci Růžov a potom do Karlovy Hutě s několika vesměs rekreačními domy. Bylo příliš brzy na to, abychom čekali na autobusový spoj, a tak jsme se rozhodli jít do další vesnice s názvem Smolov. V místním hostinci jsme se chtěli posilnit a počkat na autobus. A jakoby název obce předznamenával, že vše nepůjde tak hladce, jak jsme plánovali. První bouřkové mraky, blesky a hromy nás zastihly již



*U pramene Radbuzy.*

před Smolovem. Začínalo se schylovat k bouři a v obci nebylo nic, kde bychom mohli začínající nečas přežít, hospoda byla dávno zrušená. Nakonec jsme byli rádi, že jsme se uprostřed obce schovali do velkého otevřeného dřevníku, odkud nás nikdo nevyhnal a kde jsme přečkali nápor prudkého deště. Kdykoli jsme v dalších dnech jeli kolem, vždy jsme s díky zavzpomínali na tuto naši „útlunu“. Stále jsme však měli dost času, a tak jsme pokračovali po asfaltové silnici až do Bělé nad Radbuzou. A to jsme si naplánovali odpočinkový den. Zato jsme si stihli prohlédnout Bělou, něco pojíst v restauraci a prozkoumat kulturní dům, kde budou probíhat akce Letního srazu turistů. Organizátoři se právě připravovali na čtvrtěční nápor účastníků srazu, a tak jsme se mohli v předstihu a v klidu zaregistrovat. Pak už následovala cesta na nádraží a odjezd do Rybníka, po večeri ještě informační schůzka o plánech na příští dny a hajdy na kutě.

Ve čtvrtek jako obvykle brzké vstávání a odjezd autobusem do obce Hora svatého Václava, s historií sahající až do poloviny 13. století. Většina objektů dnes slouží k rekreačním účelům. Podle rady řidiče autobusu jsme se odtud vydali po nové naučné stezce přes pastviny do malé obce Vidlákov a po žluté

turistické značce k zaniklé obci Korutany, ležící vysoko nad údolím Radbuzy při silnici Poběžovice–Rybník. Vesnice, která se kdysi rozprostírala na prudkém svahu, byla po roce 1945 zničena rozsáhlým požárem a nebyla již obnovena. Prošli jsme se po vyznačených cestičkách bývalé obce a pročítali si její historii na rozmístěných panelech. Popisovaný život lidí v tak těžkých podmínkách je pro nás už zcela nepředstavitelný.

Po přestávce jsme pokračovali lesní cestou k další zaniklé obci Liščí domky, kde nastalo rozhodování. Jít už do Rybníka? Bylo krásné počasí a vzhledem k našemu brzkému vstávání ještě spousta času. Nejdříve jsme zamířili po červené značce k pěkně upravenému prameni Radbuzy. Bylo zde docela chladno a vlhko. Od pramene jsme se vrátili zpět k Liščím domkům, odkud jsme



se ještě vydali ke zřícenině hradu Starý Hernštejn. Cesta sluncem zalitým lesem nás přivedla na palouk s úžasným množstvím různobarevných náprstníků s nádhernými květy, což vyvolalo fotografické „šilenství“ po nejkrásnějším záběru. Někteří pak došli až ke zřícenině hradu a vyšplhali k věži, kde se těšili na krásný rozhled po kraji. Přes vzrostlé stromy však nebylo téměř nic vidět.

Zpátky do Rybníka jsme šli přes obec Závist, kde měl být penzion, a tak jsme se těšili na odpočinek a dobrou kávičku. Byl, ale měli zavřeno, takže nám zpáteční cesta připadala obzvláště dlouhá. Ale i toho konce jsme se dočkali.



*Na náměstí v Bělé před zahájením srazu.*

Po odpočinku na ubytovně jsme odjeli do Bělé, kde byl na náměstí za přítomnosti starosty města, čelných představitelů Klubu českých turistů, Nikla – dobrého ducha a ochránce Českého lesa, místního pěveckého sboru a především turistů z celé republiky zahájen Letní sraz turistů. Večerní program pak pokračoval v kulturním domě. Na úvod vystoupili žáci ZUŠ z Horšovského Týna se zpívanou pohádkou Dvanáct měsíčků a jejich výkon byl po zásluze



*Zahájení Letního turistického srazu na náměstí v Bělé.*

Nad mostkem. Tady jsme trochu zakufrovali a dali se sice krásnou, ale nikam nevedoucí cestou, takže jsme se museli vrátit. Vůbec jsme toho nelitovali, jen jsme si přidali čtyři kilometry na trase přes Liščí horu na chatu KČT a dále do Bělé nad Radbuzou. Nejvíce se nám asi líbilo na turistické chatě, kde všechny čekalo báječné občerstvení, které připravili turisté z Bělé. Nevěděli jsme, co jíst a chválit dříve, zda báječnou bramboračku s houbami, cmundu nebo úžasné koláče. Už jsme se těšili na sobotu, kdy se mělo stejné občerstvení zopakovat při cestě na Velký Zvon.

Den plný zážitků však zdaleka nekončil. Ve tři hodiny jsme s napětím sledovali otevření milíře a každý jsme si odnesli kus vypáleného dřevěného uhlí. A večer? To nás čekala společná vycházka se svíčkami. Po osmé hodině vyrazilo na 300 turistů k výhledně nad městečkem, aby se zúčastnili jejího slavnostního otevření. Přestože výhledna není moc vysoká, byl z ní i od ní v blížícím se šeru krásný výhled na okolní kopce. Všichni jsme dostali rozsvícené svíčky a celý tento světelný průvod se vydal zpět do Bělé. Byl to krásný pohled, ani létající chrousti nám nevadili. Čekalo nás však další překvapení. Od prvních domů nás vedl chodník, olemovaný rozsvícenými čajovými svíčkami ve sklenicích ke stejně osvětlenému kamennému mostu. Zážitek to byl nepopsatelný. Je

odměněn bouřlivým potleskem. Pak mohli účastníci srazu předvést při živé hudbě své pěvecké a taneční umění. Další dny již byly ve znamení akcí Letního srazu turistů, do nichž jsme se pochopitelně zapojili i my Vyškováci.

V pátek jsme již nevstávali tak časně jako předchozí dny, což mnozí přivítali s povděkem. Pěšky jsme vyrazili od ubytovny nejprve po silnici a potom lesem k rozcestníku



*U turistické chaty pod Liščí horou.*

obdivuhodné, co dokázalo připravit pár turistických nadšenců tohoto malého městečka v čele se starostou obce. Přistavenými autobusy jsme se pak vrátili na ubytování, odpočinout si na zítřejší a bohužel už poslední turistický den.

V sobotu jsme odjeli svozovým autobusem nejprve do Bělé a potom do Valdorfu, na rozcestí k Velkému Zvonu. Turisty, kteří se vyrojili z několika autobusů, čekal výstup na Velký Zvon (863 m n. m.), nejvyšší vrchol Českého lesa na Bělsku. Cesta byla opět zpestřena kontrolní zastávkou s úžasným občerstvením. A pak se už cesty turistů rozdělily. Někteří odbočili ke Kolcovým kamenům a na vrchol Velkého Zvonu se stejnojmennou rozhlednou. Ta však byla nepřístupná. Ostatní pokračovali k bývalé rotě Václav. Tady se i naše skupina rozdělila na ty, kteří šli do Rybníka přímo po červené, a ty, kteří



*Na vrchol Velkého Zvonu zaměřily davy turistů.*

a zápisu do pamětní knihy začal country bál s tombolou, ve které vyhrával každý zakoupený los. Večer se skutečně vydařil, někteří vydrželi až do úplného konce.

Nedělní ráno znamenalo zabalit zavazadla, předat pokoje a odjet svozovým autobusem do Bělé nad Radbuzou. Byli jsme mezi posledními turisty, většina odjela již brzy ráno. Počasí se pokazilo, jakoby čekalo jen na konec srazu. Odjížděli jsme za deště, což nás ale nijak nepřekvapilo. Na takové ukončení našich turistických pobytů jsme zvyklí. Ještě jsme zašli do městečka, dali si něco dobrého v báječné cukrárně a vrátili se na nádraží k odjezdu do Vyškova.

A co říci na závěr? Náš pobyt byl jedním slovem bezvadný. Samotný sraz turistů neměl chybu a organizátorům lze jenom srdečně poděkovat za vydařenou akci. Kraj, který jsme navštívili, je krásný, přírodou i lidmi jsme byli nadšeni. Škoda jen, že Vyškov je tak daleko. I tak se těšíme na příští Letní sraz turistů.



## TOM 0408 Delfíni Brno oslavil 40 let od založení

Ve dnech 22. až 24. srpna se uskutečnilo setkání členů oddílu Delfíni ke 40. výročí jeho vzniku. Sraz se konal na základně v Tavíkovcích, kde se pořádají letní tábory tohoto oddílu. Je to krásné místo na louce u řeky Rokytné pod Výrovou skálou. Vzhledem k podmínkám na táboře si ti, kteří přijeli už v pátek, mohli po mnoha letech vyzkoušet, jak se spí ve spacáku a ve stanu.



Během hlavního dne setkání, kterým byla sobota 23. srpna, se postupně sjížděli členové oddílu, a to nejen současní, ale i bývalí. Postupně se zdravili, představovali se a vzpomínali na svoje mládí a zážitky, které

v oddílu zažili. Vedoucí oddílu „Mauglí“ Pavel Pakosta jim jako připomínky různých výletů a táborů nachystal spousty starých fotek, deníků a kronik.

Vzpomínalo se a vzpomínalo. A i když se vzhledem k rozcouraným příchoďům a občasným přeháňkám nekonaly žádné soutěže, morzeovkování ani běh s buzolou, bylo pěkně veselo. Protože bylo potřeba připravit pro tolik lidí i jídlo, někteří se chopili vaření, jiní zase chystali dřevo, každý se snažil být nějak užitečný a přitom se všichni dobře bavili.

Hlavním programem byl večerní táborový oheň, u kterého se všichni s nadšením sešli a neodradily je ani dešťové přeháňky. Oheň zapálili čestní hosté, které určil hlavní vedoucí, a pak už se jen zpívalo a zpívalo. Někteří už večer postupně odjeli domů za svými povinnostmi, ale jiní vydrželi dlouho do noci. Spousta účastníků zůstala až do rána.



Neděle patřila odjezdu, ale někteří v táboře zůstali a pomáhali s bouráním a sklizením stanů, vyklízením kuchyně a odvážením věcí.

Všichni se shodli, že setkání se moc povedlo a rádi by se zase sešli. A tak se těší na další. Oddílu přejí do další čtyřicítky hodně zdaru, Mauglímu a všem vedoucím hodně trpělivosti a vytrvalosti.



## Odbor KČT 1. brněnská má za sebou kopu roků činnosti, na poli turistiky působí už 60 let

Padesátá léta minulého století vzbuzovala v mnoha lidech touhu vymanit se ze všedního života návratem k přírodě. Do prostředí, které poskytovalo uklidnění a volnost myšlení. To bylo také motivem k založení odboru turistiky

v TJ Spartak 1. brněnská (tehdy ještě DSO). Po malé přípravě byla svolána na 1. dubna 1954 ustavující schůze, která potvrdila zájem o turistiku. Prvních, tzv. zakládajících členů, bylo devětatřicet. Bohužel, do dnešních dnů jsou ještě aktivní pouze dva.

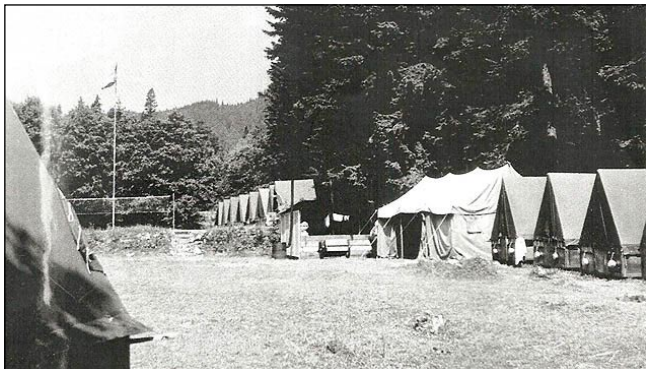
Aktivita byla zahájena výletem do údolí Loučky již 11. dubna, kterého se zúčastnilo čtrnáct statečných. V létě téhož roku se potom uskutečnil pobyt na stanové základně v Roháčích u hájenky Brestová. Z dnešního hlediska to byly pionýrské doby. Něco jako dobývání dalekého západu. Skoro všechny stany



*Túra v Malé Fatře.*

měly dřevěné podsady, ale plátna postrádala dostatečnou impregnaci a měla dokonce sem tam i nějakou díрку. Spací pytel bylo něco z jiné galaxie. Stačilo vlastní přinesené prostěradlo a deka. Přesto vzpomínky na tyto začátky jsou jedny z nejkrásnějších.

A pravidelná činnost se úspěšně rozvíjela. V zimních měsících jsme přibrali lyžařskou turistiku a v následujícím roce pak začala zájezdová činnost. Zapojili jsme se také do turistického dění v městě Brně. Naši členové působili aktivně v různých komisích, měli jsme na starosti okrsek značených cest, budovali jsme veřejná tábořiště hlavně v oblasti Jihlavy a Oslavy. Významně jsme se také podíleli na výstavbě a údržbě krajských stanových základen. Po delimitaci jsme získali v roce 1962 do vlastnictví stanovou základnu u Jamského plesa ve Vysokých Tatrách. Tato základna umístěná ve výšce 1495 m n. m. byla nejvýše položenou základnou vůbec. Zajišťování provozu bylo jak finančně, tak i fyzicky velmi náročné. Kromě toho pro rozšíření činnosti byla v roce 1962 brigádnickou prací ve velmi krátkém čase



postavena chatka na Vysočině u obce Vojtěchov. Dnešní vzhled je výsledkem mnohaletého úsilí a vylepšování.

Přitom všem probíhala celoročně pravidelná turistická činnost. Také jsme měli silné družstvo orientačních závodníků, protože orientační závody byly historicky provozovány při turistice a teprve cca v 70. letech byly v naší republice ustaveny jako samostatný sport.

Postupem času začaly potíže ve Vysokých Tatrách se správou TANAP, která nám vytykala umístění stanové základny hluboko v národním parku. Nakonec jsme po marném boji museli činnost na tomto místě ukončit. Následovalo intenzivní jednání a hledání náhradního místa, až se podařilo zakoupit a

upravit menší rodinný domek nedaleko obce Mengusovce. K domku bylo přistavěno sociální křídlo, upravena kuchyně a pokoje. Celé toto dílo jsme zvládli za ohromného nadšení a pracovního nasazení členů pouze vlastními silami tak, že ještě v roce 1968 byl zahájen letní provoz. Po letech jsme se opět museli



*Odpočinek při hřebenové túře.*

podřídit hygienikům, kteří zakázali používání stanů jako nevhodné pro oblast Vysokých Tater. Proto jsme museli zahájit přestavbu tohoto zařízení do dnešní podoby a to opět vlastními silami. Toto ubytovací zařízení má standardní úroveň, a je využíváno členy KČT z celé republiky. Výhodnou polohou poskytuje zázemí pro turistiku nejen ve Vysokých Tatrách, ale i v širokém okolí.

Je samozřejmé, že kromě těchto aktivit probíhala intenzivní a pravidelná turistická činnost po celý rok. Vycházky, výlety i zájezdy po vlastech českých i do zahraničí, pobyt v našich zařízeních, plnění zápočtových cest i výkonnostních tříd. Pracovaly také oddíly cyklo i mototuristiky. Velmi čile se měly k světu i naše oddíly TOM, a to dívčí i chlapecké. Vyžívalo se v nich až 90 dětí. Protože pro jejich činnost nebyly dostatečné prostory, vystavěli jsme svépomocí na hřišti TJ klubovnu mládeže. Každoročně byl pro vyvrcholení jejich činnosti zajišťován a pořádán letní tábor.

A tak čas běžel při práci i zábavě. Po roce 1990 se změnilы podmínky a mohli jsme opět svobodně vydechnout. Náš odbor turistiky využil první

příležitost, kdy se mohl přihlásit k obnově KČT a navázat na jeho kontinuitu. Zároveň také získal právní subjektivitu. Tím nastala nová éra rozvoje, ale také samostatnosti a mnoha starostí. Provoz a údržba zařízení, která máme ve vlastnictví, odčerpává mnoho sil, protože údržbu i provoz zajišťují naši



*Pamětní kámen OKČT  
1. brněnská na Vojtěchově.*

členové svou dobrovolnou prací. Přesto jsme přivítali, že se nám po roce 1990 otevřely nebyvalé možnosti pro naši činnost. Otevřely se hranice. Nemusíme postupně žádat o každý výjezd a vypisovat různá prohlášení. V odboru těchto možností bohatě využíváme a zorganizovali jsme pro naše členy mnoho zahraničních zájezdů. A nejen to. Také po vlastech českých nebyvale čile cestujeme autokary i jinými dopravními prostředky. Také pravidelná turistická činnost je pestrá a hlavně oblíbená. Dokladem toho je vysoká účast na výletech a v neposlední řadě také stálá členská základna, která se po několik let udržuje standardně přes 300 členů.

A co nakonec popřát? Ať náš odbor i nadále rozkvétá, ať je neustále duchem mladý a dožije se ve zdraví dalších 60 let.

*Jiří Bílý*



*Setkání členů odboru KČT 1. brněnská k 60. výročí založení.*

Klub českých turistů, odbor KČT Mapa Brno,  
vás zve na jednodenní turisticko-poznávací akci

# Po stopách rodiny Esterházy (Eisenstadt a Šoproň)

v sobotu 11. října 2014

Pojďte s námi navštívit města, lesy a zámky v Rakousku a Maďarsku  
v majetku mocné šlechtické rodiny!

1. Navštívíme poutní místo **Loretto** s bohatě zdobeným kostelem a černou madonou.
2. Po hřebenu lesnaté vrchoviny **Leithaberge** si uděláme nenáročnou vycházku cca 10 km. Po cestě navštívíme **2 rozhledny**, jednu z nich s vyhlídkou na Neziiderské jezero.
3. V **Eisenstadtu** si prohlédneme unikátní kostel ve tvaru umělé hory a hrob skladatele **Josefa Haydna**.
4. Navštívíme nádherně zdobený zámek **Fertöd**, stavěný a přezdívaný jako **maďarské Versailles**.
5. Cestou zpět se zastavíme u **Neziiderského jezera**, do nějž si dobrovolníci mohou po hlavě skočit šipku.

**Odjezd:** z Brna v **5.45 h** z parkoviště mezi OD Tesco a Vichr. Čekáme na vlak od Moravského Krumlova a Ivančic.

**Cena:** Doprava 480 korun, horský kostel 3 €, Fertöd 2500 HUF.

Doporučujeme sjednat zdravotní pojištění.

**Přihlášky:** Zdeněk Cabalka, tel. 602 546 111, e-mail: cabalka@mapycabalka.cz.

**Zájezd vede:** Pavel Roháček, tel. 721 763 489 (jen pátek až neděle).

**Více na [www.zajezdysmapou.estranky.cz](http://www.zajezdysmapou.estranky.cz)**

*Zájezdu se mohou zúčastnit členové KČT z libovolného odboru. Nejste dosud členem KČT? Můžete to snadno napravit. Získáte tím nové přátele, možnost účastnit se zajímavých akcí a slevy u nás i v zahraničí. Svým příspěvkem navíc podpoříte rozvoj a údržbu turistického značení ve vašem kraji. Více na [www.kct.cz](http://www.kct.cz)*

# OKČT Sport Brno pořádá v sobotu 25. října 2014

16. ročník obnoveného dálkového pochodu a cyklistické akce

## Slavkovským bojištěm

**START:** Šlapanice – restaurace Pohoda na náměstí, 6 až 10 h

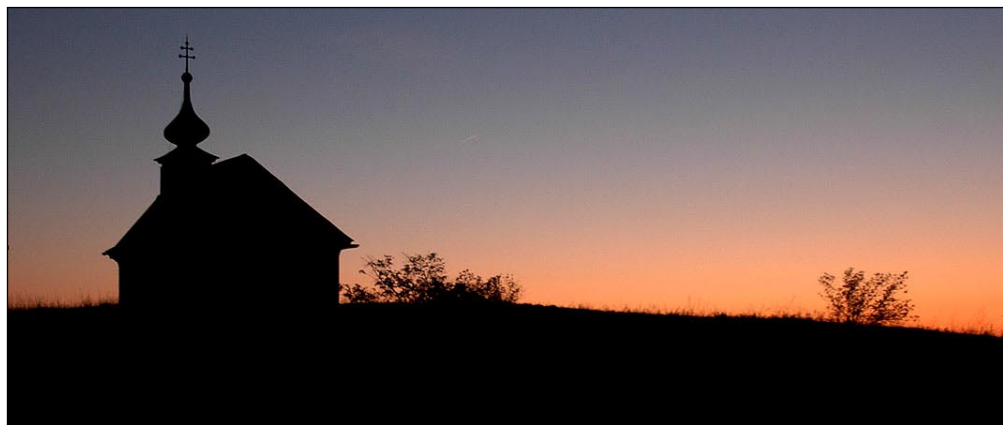
**CÍL:** tamtéž do 18.30 h

Pěší a cyklotrasy v délce 15, 25, 42 a 50 km

**Kontakt** na pořadatele: Luděk Mach, Vodova 74/76, Brno, tel. 602 970 786,  
e-mail mach.ek@seznam.cz

Slavkovské bojiště zaujímá plochu 124 km<sup>2</sup> a zahrnuje osmnáct obcí. V Bitvě tří císařů se zde 2. prosince 1805 střetla vojska Napoleona I. s vojsky ruského cara Alexandra I. a rakouského císaře Františka I.

Trasy pochodu vedou přes známá místa spojená s bitvou – Žuráň, Santon, Starou poštu, Slavkov a samozřejmě Pracký kopec s Mohylou míru, ale také místy, která sice nejsou tolik v povědomí lidí, přesto zde můžeme památky a odkazy na krvavou řež ze začátku 19. století najít – Křenovice, Zbýšov nebo Sokolnice.



Podzimní ráno na Santonu. (foto Alf)

## Podzimní seminář mění místo pořádání!

Z technických důvodů musel oblastní výbor operativně změnit místo konání podzimního semináře. Takže oproti v oblastním kalendáři akci avizovanému Žďáru nad Sázavou se uskuteční v penzionu Jana na Mlýnkách u Radějova ([www.penzion-mlynky.cz](http://www.penzion-mlynky.cz)). Termín zůstává stejný – 22. a 23. listopadu.

Pro pěší je vhodný přístup po zelené značce z železniční stanice Sudoměřice (z Hodonína odjíždí vlak v 10.35 h, k němu jede rychlík z Brna v 8.36). Cesta má necelých osm kilometrů a vede pohodlnou cestou kolem potoka.

Přesný program obdržíte do odborů v nejbližších dnech, lehký nástin toho, co bude letos na programu, vám přinášíme na následujících řádcích. Na jednu hodinu odpoledne počítáme s obědem, po němž bude následovat vyřízení administrativních záležitostí. Poté přednese Jiří Michenka příspěvek o dopadu právních změn (Nový občanský zákoník) na činnost spolků, zejména pořádání akcí a zájezdů a jejich finančním krytí.

Jedním z bodů podzimního semináře bude také představení nové oblastní soutěže o neaktivnějšího turistu roku, jejíž zkušební kolo odstartuje příští rok. Smyslem soutěže je podpořit aktivitu na poli výkonnostní turistiky, která je v současnosti v naší oblasti v podstatě nulová.

Proto také pravidla této soutěže budou vycházet z principů výkonnostní turistiky. Součástí však bude také systém přepočtů jednotlivých výkonů, aby se do soutěže mohli zapojit opravdu všichni – bez ohledu na druh turistiky nebo svůj věk.

Aby soutěž nebyla jenom o „honění“ kilometrů, bude možné získat prémie body i za další turistickou činnost, například za splnění oblastního nebo tematického turistického odznaku. Tím chceme podpořit další cíl turistiky, a tím je kromě pohybu také vzdělávací a poznávací činnost.

Konkrétní pravidla soutěže představíme právě na podzimním semináři a kompletní vyjdou také v posledním, čtvrtém, letošním čísle Zpravodaje. Oblastní výbor také zajistí technickou podporu odborům a zájemcům o účast v soutěži – pomocné tabulky pro Excel nebo ve formátu pdf pro vytištění a ruční evidenci. Výsledky si může každý turista evidovat sám za sebe nebo je může vést zvolený garant, v tomto případě nejlépe za celý odbor.

Vyhodnocení a vyhlášení tří neaktivnějších turistů se pak uskuteční na další výroční oblastní konferenci. Právě tři nejúspěšnější se můžou těšit i na malou odměnu za svou snahu.

Seminář pak tradičně uzavřeme nedělní vycházkou do okolí.

## **Sekce IVV informuje pořadatele akcí IVV a turisty plnící jejich podmínky**

Do odborů odešlo nedávno e-mailem čtvrté číslo Zpráv IVV a informace o zájezdech na zahraniční akce IVV a IML. Důležité informace přetiskujeme, kompletní zprávu vám přeposlali nebo mají k dispozici předsedové odborů. Je také možné o ně požádat na adrese [alf@ktnoha.cz](mailto:alf@ktnoha.cz).



### **Nový telefonní kontakt**

Pana Zdeňka Němce (pověřen vydáváním ocenění, zasílání propozic, výdejem razítek a účastnických průkazů) lze nově kontaktovat na služebním telefonu KČT 736 754 628. V platnosti zůstává i původní telefonní číslo 723 537 573.

### **Zasílání propozic**

Pořadatelé akcí IVV budou své propozice zasílat již pouze panu Němcovi. Pan Němec následně zajistí přeposlání propozic správci webových stránek KČT pro jejich zveřejnění. V platnosti zůstává povinnost jejich zaslání jeden měsíc před konáním akce.

### **Prodej účastnických průkazů cizincům**

Po dohodě z centrálou IVV v Altöttingu se mohou nově prodávat účastnické průkazy i cizincům, za což nám již nehrozí žádný postih. Pořadatel je povinen tento prodej poznamenat v hlášení pochodu a uvést, z jaké země cizinec pochází. Za tímto účelem budou hlášenky upraveny a pořadatelé vyrozuměni letáčkem v zásilce k pochodu.

### **Nová permanentní trasa IVV**

Přátelé turistiky z Počátků společně s odborem KČT Pelhřimov připravili pro zájemce novou příměstskou trasu IVV „Modřínovou alejí k pramenům“ s délkou trasy 13 km. Propozice, informace a razítko k této permanentní trase obdržíte na adrese Turistické informační centrum Počátky, Palackého náměstí 7, 394 64 Počátky, tel: 561 034 921, e-mail: [infocentrum@pocatky.cz](mailto:infocentrum@pocatky.cz), [www.pocatky.cz](http://www.pocatky.cz).

## Změny v permanentních trasách IVV

K 30. 6. 2014 byly na žádost pořadatele ukončeny tyto permanentní trasy IVV:

- MT Liberec město pod Ještědem (pěší 12 km)
- PMT Krajem Karoliny Světlé (pěší 25 km)
- RWW Skalní vyhlídky a rozhledny Jizerských hor (pěší 140 km)
- RWW Po Ještědském hřebenu do Jizerských hor (pěší 150 km)

## Mezinárodní kalendáře IVV

Počínaje letošním rokem bude „Světový kalendář IVV“ nadále vycházet pouze v elektronické podobě. Pro zájemce o kalendář je tento zveřejněn na adrese: [www.ivv-web.org](http://www.ivv-web.org). Postupujte následovně: po otevření úvodní stránky si vyberete jednu z verzí, německou nebo anglickou. V případě otevření německé verze si v nabídce kliknete na „Suche nach IVV-Veranstaltungen“ v anglické verzi na „Search for IVV Walks“. V obou případech se Vám objeví tabulky všech členských zemí IVV, ve kterých najdete vše potřebné.

Nově, počínaje rokem 2015, bude vycházet i „Evropský kalendář“, a to v tištěné podobě. Tento kalendář bude zpoplatněn. Každá oblast obdrží prostřednictvím svých zástupců v sekci IVV po jednom výtisku. Pokud se najdou další zájemci o tento kalendář nad rámec zmiňované distribuce, nechtě se obratem přihlásí u pana Friedricha. Těmto zájemcům bude kalendář zaslán již za poplatek, který nám bohužel do této chvíle není znám.

Turistické akce a permanentní trasy IVV, které byly doposud nahlášeny a zveřejňovány ve světovém kalendáři, budou po dohodě s pořadatelem zároveň zveřejněny i v kalendáři evropském. Další pořadatelé, kteří projeví zájem, aby i jejich akce byly zveřejněny v těchto kalendářích, nechtě zašlou údaje o jejich akci na „Přihlášce do MK IVV“ (viz Směrnice pro akce IVV, příloha č. 3), a to nejpozději do 15. září na adresu: [wfried@seznam.cz](mailto:wfried@seznam.cz). Přihlášení akce již není zpoplatněno (dříve 200 Kč). Podmínkou však je znalost cizího jazyka kontaktní osoby – němčina nebo angličtina. Zveřejnění našich akcí v mezinárodních kalendářích je pojato jako vhodná propagace KČT a České republiky v zahraničí.

## Informace ze zahraničí

### Termíny příštích olympiád

- Již 2. olympiáda IVV – Asie se koná v Japonsku v Matsuyamě ve dnech 1.–3. 11. 2014 společně s tamním třídním pochodem IML.
- Příští 14. světová olympiáda IVV se koná v termínu 26.–29. září 2015 v Chengdu v Číně.
- Další 3. evropská olympiáda IVV – Europiáda se koná v termínu 26.–28. května 2016 v Rakousku v Kitzbühlu.

### Nová soutěž IVV Evropa

Prezidium IVV Evropa připravuje novou formu soutěže „Europa wandert“. V každé členské zemi IVV Evropa může být uspořádána jedna akce. Momentálně se jedná o 16 zemí (akcí). Akce budou dvoudenní se speciálním razítkem pro tuto příležitost. Pořadatel akce se musí zavázat, že ji bude pořádat po dobu tří let. Ocenění bude v provedení bronz – stříbro – zlato. Soutěž bude dlouhodobá. V podstatě se jedná o podobný druh soutěže jako IML.

### Situace v IML - WA (Mezinárodní pochodnická liga)

Ve dnech 21.–23. 10. 2014 se koná v jihokorejském Daejeonu volební zasedání valné hromady IML-WA. Dojde zde ke změně ve vedení předsednictva, neboť mnohým členům vedení končí mandát a nemohou být dle stanov IML-WA znovu zvoleni do stejné funkce. To se týká



i prezidenta pana Rona Hendrikse. Zatím jsou známi tři kandidáti na prezidenta. Jedná se o stávajícího viceprezidenta Marca Mullera z Lucemburska, dřívějšího člena vedení nizozemského turistického spolku (KNOBL) Miela Termonta a třetím uchazečem je aktivní chodec, účastník více jak 150 pochodů IML-WA, penzionovaný major nizozemské armády Hans Vrij (jen na pochodu v Brně byl 13x).

Pokud jsou známy představy uchazečů, jak dále vést organizaci IML-WA, pak rozhodně největší změny navrhuje

Hans Vrij, zbývající by zřejmě pokračovali ve stávajících vyjetých kolejích. Změna je však potřebná.

## Nabídka zájezdů na zahraniční akce IVV a IML

Mezinárodní chodec, z. s. nabízí turistům možnost zúčastnit se zahraničních akcí IVV a IML, a to formou společného zájezdu. V současnosti je možné se přihlásit na následující akce:

- 14. světová olympiáda IVV v Chengdu v Číně, 26.–29. září 2015
- nový pochod IML „Walkers festival of Lithuania“ v Litvě ve dvou variantách:
  - s autokarovou dopravou v termínu 29. 7.–4. 8. 2015
  - s leteckou dopravou v termínu 30. 7.–4. 8. 2015

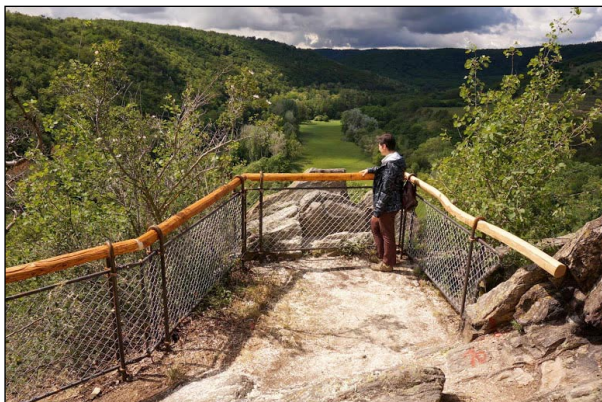
Podrobnější informace lze najít v propozicích (jak je získat viz úvodní odstavec) nebo přímo u pořadatele na e-mailu [mezinarodni.chodec@seznam.cz](mailto:mezinarodni.chodec@seznam.cz).

## Nová vyhlídka Devět mlýnů nabízí atraktivní pohled na meandr Dyje a vinici Šobes

Od druhého zářijového týdne mohou turisté v Národním parku Podyjí navštívit novou vyhlídku nad unikátní údolní lokalitou nedaleko Hnanic zvanou Devět mlýnů. Od nedalekého hotelu se na ni dostanou po nově vyznačené zelené trase. Místo nabízí atraktivní výhled na proslavenou vinici Šobes v srdci parku. Místní hoteliéři, podnikatelé v oblasti cestovního ruchu i Správa národního parku Podyjí ve společném memorandu, ke kterému připojil svůj podpis symbolicky i ministr životního prostředí, podpořili šetrné využívání tohoto místa.

„Vyhlídku jsme vytvořili s ohledem na citlivost místa.

Nachází se v I. zóně národního parku. Chtěli jsme chránit návštěvníky před možným zraněním a zároveň unikátní lokalitu s chráněnými druhy rostlin



a živočichů,” popsal architekt Jaroslav Krejčí. Architekt se inspiroval i přístupem k podobným místům v jiných národních parcích. Jeho cílem bylo, aby vyhlídka byla bezpečná a zároveň aby co nejméně rušivě zasahovala do okolí.

Přestože se vyhlídka nachází v zóně s nejpřísnějším ochranným režimem, v rozporu s návštěvním řádem docházelo k častým návštěvám těchto skal a k devastaci stepních trávníků s výskytem četných chráněných druhů živočichů a rostlin, zejména silně ohroženého koniklece velkokvětého a křivatce českého. „Vybudování vyhlídky je tak náš konkrétní příspěvek



k ochraně a regeneraci vzácné lokality a rozvoji návštěvnické infrastruktury zároveň“ uvedl ředitel Správy národního parku Podyjí Tomáš Rothrockl. Vyhlídku slavnostně otevřel ministr životního prostředí Richard Brabec 9. září.

Místní vinaři a hoteliéři vítají nový atraktivní turistický cíl. Zároveň si ale uvědomují přírodní výjimečnost a citlivost místa a ve společném memorandu, které mimo jiné podepsal místostarosta Hnanic Martin Dvořák, ředitel Znovínu Znojmo Pavel Vajčner nebo ředitel hotelu Happy Star Martin Herzig, přislíbili jeho využívání v rámci pravidel šetrného turismu.

Návštěvníci se na místo dostanou po zelené turistické značce od obce Hnanice nebo Havraníky. Příprava a realizace nové turistické trasy a vyhlídky stála zhruba 200 000 Kč a byla hrazena z rozpočtu Správy Národního parku Podyjí.

*Národní park Podyjí, převzato z [www.nppodyji.cz](http://www.nppodyji.cz)*

ZPRAVODAJ JIHOMORAVSKÉ OBLASTI KLUBU ČESKÝCH TURISTŮ: připravuje oblastní výbor, sazba a design Alf. Příspěvky z odborů je možné zasílat e-mailem na [alf@ktnoaha.cz](mailto:alf@ktnoaha.cz) (texty ve formátu RTF nebo DOC/DOCX, obrázky jako JPG případně TIFF) nebo v písemné podobě na oblastní sekretariát v Brně, Křížkovského 29. Příspěvky zasláné poštou nebo doručené osobně nevracíme – po dohodě je možné si je vyzvednout na sekretariátu v úřední hodiny. Pokud u fotografie není uvedeno jinak, je jejím autorem (dodal ji) autor článku. Vyhrazujeme si právo dlouhé příspěvky zkrátit. Další informace z oblasti lze získat na [www.kct-jmo.cz](http://www.kct-jmo.cz).